

Golfclub MIES 1:1

Project van Mies van der Rohe uit 1930 in Krefeld

Voor Ludwig Mies van der Rohe (1886-1969) is de persoon van Hermann Lange meer geweest dan een doorsnee opdrachtgever. Beiden leerden elkaar kennen in Berlijn juist na de oorlog. Mies ontwierp in Krefeld het woonhuis Lange en Esters evenals een fabriek. Voor de dochter Lange richtte hij samen met Lilly Reich in 1930 een Berlijns appartement in. In 1934-1935 volgt het woninghuis voor de zoon Ulrich Lange, een voorstel dat niet werd gerealiseerd.

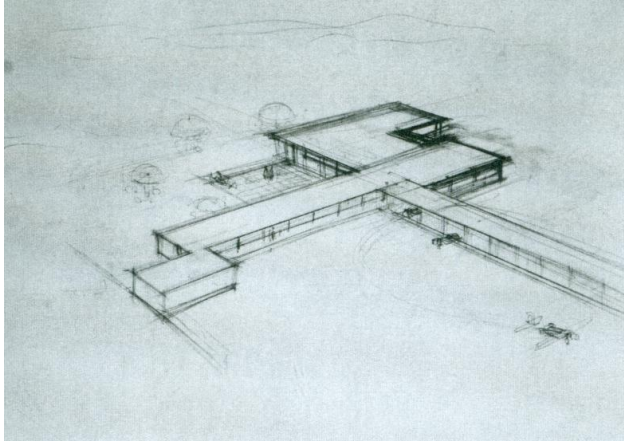


In 2006 werd op vraag van de kleindochter Christiane Lange door de architecten Robbrecht & Daem Architecten een tijdelijke "interventie" aangebracht in Haus Lange (1927-1930). Voor een paar maanden kreeg het interieur dat verbouwd was om kunstexposities te presenteren opnieuw de intimiteit van de woning. Voor de eerste maal werden de meubelen die Van der Rohe ontwierp samen met Lilly Reich tentoongesteld, stukken die nog steeds familiebezit zijn. Toen ontstond het idee om het ontwerp van de Golfclub te bouwen op schaal 1:1.



Hermann Lange behoorde tot de "Krefelder Freunde", een netwerk van industriëlen met een grote culturele interesse. Via de connecties van Lange kreeg Mies van der Rohe de invitatie om een voorstel te formuleren voor een golfclub, een gebouw op een open terrein "Am Egelsberg", ten noorden van Krefeld. De andere architect die een werd uitgenodigd was August Biebricher uit Krefeld. De

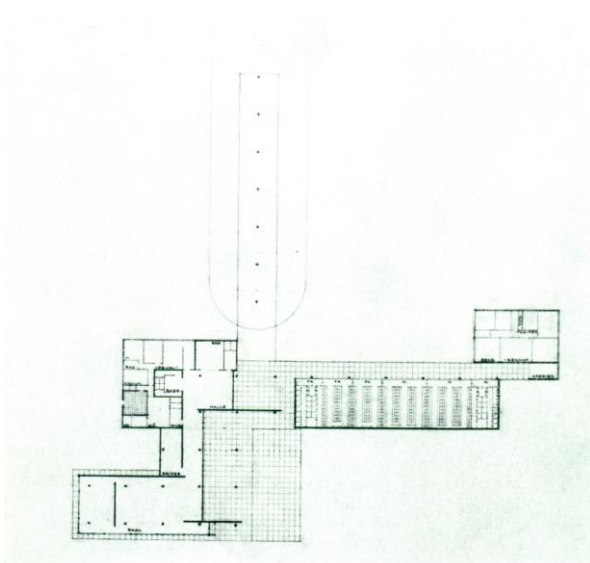
bouwprijs werd geschat op 150.000 Reichsmark, een bedrag dat men niet kon samenbrengen als gevolg van de Grote Depressie. Het bleef bijgevolg een ontwerp.



Het Mies van de Rohe archief in het MoMa New York bezit twee versies met een erg verschillend concept. Van het eerste voorstel zijn er enkel een aantal schetsen. Het volume is gedeeltelijk ingegraven in een kleine heuvelrug en bezit bovenaan een cirkelvormig paviljoen, een soort belvédère van waaruit men een uitzicht heeft op het golfterrein. Het tweede voorstel is volledig bovengronds en het dakpaviljoen is verdwenen. Het is dit project dat de basis vormt van de huidige constructie.

Voor veel Mies kenners is het golfclub ontwerp een cruciaal project in het oeuvre samen met het Barcelona paviljoen (1929) en de woning Tugendhat in Brno (1928-1930). Op het einde van de jaren '20 bereikt hij de volle maturiteit, weet hij zijn visie en vormtaal te concretiseren in een aantal meesterwerken: het subtiel ontwikkelen van fluïde ruimtes met een minimum aan architectonische middelen. In tegenstelling tot beide andere projecten gaat het bij de golfclub om een vrijstaand bouwvolume met een 360 graden uitzicht op het landschap.

« Ceci n'est pas une reconstruction » wel een "objet d'architecture".



Op 200 à 300 meter na is de inplanting identiek aan deze van 1930; een licht golvend landschap dat nu grotendeels beschermd is als natuurgebied. Robbrecht & Daem benadrukken dat het niet gaat om een reconstructie zoals dit het geval is geweest in de jaren '80 in Barcelona. Het gaat niet om een gebouw, maar om het realiseren van een "objet d'architecture". Het begin was een intense lezing van de tekeningen die zich bevinden in de MoMa collectie te New York. Wat is



er wel en niet aanwezig op de documenten? Wat suggereerde Mies en hoe moet men daarmee omgaan? Tot waar kan men interpreteren zonder de geest van het ontwerp te vernietigen? Op de plannen van Mies staat geen informatie betreffende de keuze van de materialen. Zag Mies het geheel met wit bepleisterde muren, zoals de computersimulaties die in 2011 werden gemaakt en gepubliceerd?. Of moest de golfclub worden opgetrokken in baksteen zoals de woning Lange en Esters? Wat men niet kon opmaken uit de tekeningen werd ook niet gebouwd. Van het volume voor de golfleraar en de bijhorende accommodatie werd enkel de buitenwanden opgetrokken. In de delen waarover men niets weet, bijvoorbeeld de omkleedruimte en het bureelgedeelte, is zand aangebracht als vloer. Omwille van de kostprijs is er geen glas voorzien, enkel de vensterkaders in hout. Op het grondplan hebben de terrassen een rasterpatroon van 1 x 1 meter terwijl het interieur een egale bevoering suggereert, mogelijks linoleum. In de perspectieftekeningen daarentegen is het rasterpatroon doorgetrokken, een continuïteit in materiaalgebruik tussen buiten en binnen zoals in het Barcelona paviljoen. Zoals in Barcelona en Brno koos Mies voor kruisvormige kolommen maar elke verwijzing naar materiaal of detaillering is afwezig. Om budgettaire reden werd gekozen voor een inox bekleding en niet voor chroom.

Een tijdelijke constructie

Aangezien het gaat om een tijdelijke constructie voor vijf maanden lag het voor de hand om multiplexplaten te gebruiken. In het ontwerp zijn er drie vrijstaande wanden die vermoedelijk door Mies, in analogie met het Barcelona paviljoen, bedacht zijn in een meer kostbaar materiaal zoals marmer of onyx. Om dit te suggereren werden deze wanden vernist in tegenstelling tot de andere die een lichte witte verflaag kregen.

Op een aantal tekeningen is een auto aanwezig waarmee de richting wordt aangegeven van waaruit de site wordt benaderd. Ook de lange luifel die steunt op "zeven" kolommen versterkt het gevoel van aankomen vanuit Krefeld. Het eerst uitzicht is een 80 meters gesloten gevelvlak en geen enkele glasstrook, het uitzicht op het landschap wordt radicaal afgeschermd. De plaatsing van de frontale wand met rechts de inkomdeur heeft volgens sommigen enige verwantschap met de traditie van het aanbrengen van grote textieldoeken aan de inkom bij de Afrikaanse Zoeloe woning en dit als teken van verwelkoming. Het hoofdaccent anno 2013 ligt op beleving vanaf de inkom "Halle" via een tussenzone met zicht op het terras om te eindigen in de ruimte die Mies omschreef als "Saal" met een ruim zicht op het landschap. Deze ontmoetingsruimte is opgedeeld in twee zones met daartussen een vrijstaande muur. Zoals in Barcelona voorzag Mies reeds in de ontwerpfase het introduceren van een sculptuur, een liggende torso op een sokkel, ditmaal aan de rand het terras.

Het project Golfclub 1:1 is veeleer een "pseudo-memorial", een bewandelbare maquette die de bezoekers toelaat te genieten van de fluïde ruimteontwikkeling en de generositeit waarmee het landschap wordt opgenomen in het interieur. Robbrecht & Daem wilden vooral het fysiek genot creëren, de mogelijkheid om te kunnen bewegen in deze ruimte die sinds 1930 enkel bestond als tweedimensionaal document.



Tijdens de persconferentie op 23 mei 2013.

v.l.n.r. architect Paul Robbrecht, Christiane Lange, Prof. Dr. Wolf Tegethoff en Dipl. Ing. Andreas Ruhnau.

Tot 24 oktober 2013 kan men deze unieke ervaring beleven. Nadien wordt het geheel afgebroken.

Architect Marc Dubois

Hoofddocent Departement LUCA Gent & Brussel

Bibliografie

Christiane Lange, Ludwig Mies van der Rohe & Lilly Reich / Furniture and Interiors, Hatje Cantz, Ostfildern, 2006.

Wolf Tegethoff, Die Villen und Landhausprojekte von Mies van der Rohe / Wohnen in einer Neuen Zeit, MoMa & Kaiser Wilhelm Museum, New York & Krefeld, 1981.

Christiane Lange, Ludwig Mies van der Rohe / Architektur für die Seidenindustrie, Nicolai Verlag, Keulen / Berlin, 2011.

Tekeningen MoMa New York Archief Mies van der Rohe.

Foto's project Mies 1:1.

www.projektMIK.com

www.robbrechtendaem.be