

## Duitsland aanwezig in Gent 1913

### "Ein modernisierten Klassizismus"

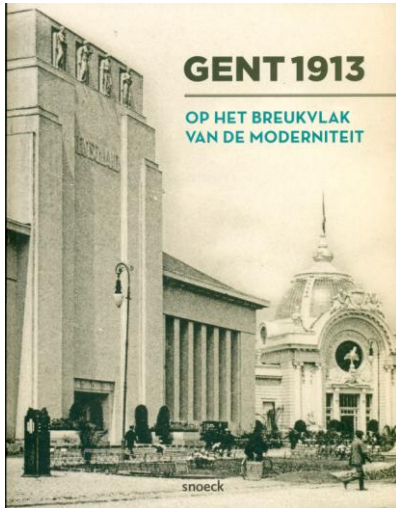
In de verschillende publicaties verschenen in 2013 naar aanleiding van de viering van de honderdste verjaardag van de Gentse Wereldexpositie wordt gewezen op de negatieve kritiek die het Duits paviljoen kreeg van het groot publiek en dit in tegenstelling tot de positieve geluiden bij vele architecten. Ook het contrast met het nabijgelegen paviljoen van de stad Parijs, een variant van *Le Petit Palais*, versterkte het visueel contrast. Van waar de felle negatieve reacties op het exterieur van de "Deutsche Halle"? Is onze kijk en oordeel op dit paviljoen niet zwaar bepaald door de verwantschap met de architectuur die het Nationaal Socialisme van Adolf Hitler verdedigde in de jaren '30?



Brussel 1910 - uit: *Officiële catalogus Brussel 1910*, Archief Design museum Gent / Gent 1913 - Postkaart "Deutsche Halle" in Gent 1913 (Verzameling A. Verbeke).

De opinie van Karel van de Woestijne : "Een staaltje van Germaanschen wansmaak. Stelt u voor een Mykenischen tempel, ontworpen door een bouwmeester, die er eens de karikatuur van zou hebben willen maken. Het is leelijk en het is nauwelijks origineel"<sup>1</sup>. Bij verschillende Belgische architecten was er echter grote waardering. Francis Strauven verwijst in de recente monografie van J.-J. Eggericx naar een bespreking van Gent 1913 in het tijdschrift *HARO!* (nr. 6 & 7, januari 1914) waarin hij zijn waardering uit voor de Duitse inzending<sup>2</sup>. In het najaar 1913 schreef Albert Callewaert reeds een bespreking in het tijdschrift *La Pointe Sèche* waarin eveneens een bewondering tot uiting kwam: "*Cette architecture typique ne sait plaire à tous car elle ne flatte aucun des sentiments auxquels habituellement sont basés nos jugements.... Le hall est grandiose, indéniablement, un recueillement étrange étreint le visiteur, des ensembles d'ameublement charmants et intimes,.... Des noms de maîtres les signent, laconiques : Van de Velde, Hoffmann, Fischer...et d'autres.. Les œuvres du premier m'attirent et font songer... Des générations regretteront l'exil du*

*maître*<sup>3</sup>. Ook de Gentse architect Albert Van Huffel (1877-1935) had grote interesse voor de ontwikkelingen in Duitsland wat blijkt uit zijn bibliotheek en zijn werk. Zo bevat het Van Huffel archief bevat het *Jahrbuch des Deutschen Werkbundes 1913*, een publicatie die vermoedelijk te koop werd aangeboden in Gent<sup>4</sup>.



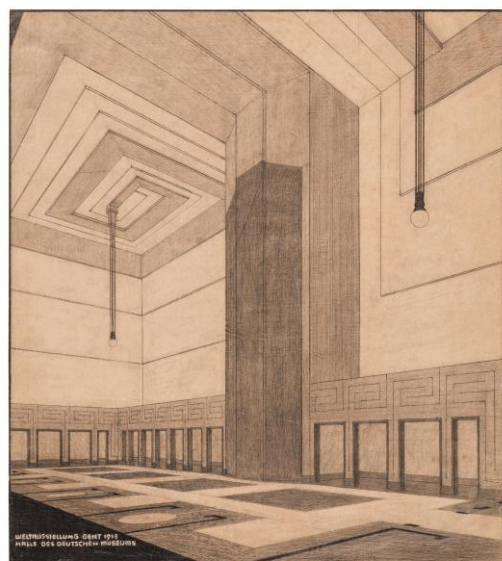
In het voortreffelijk boek *Gent 1913 - Op het breukvlak van de Moderniteit*, geeft Rika Devos een overzicht van de verschillende paviljoenen<sup>5</sup>. Zij benadrukt de statische verschijning van de Duitse aanwezigheid maar stelt nauwelijks vragen waarom Duitsland in 1913 een totaal andere keuze maakt dan voor haar aanwezig tijdens de Brusselse wereldexpositie van 1910. In tegenstelling tot de meeste landen kiest Duitsland in 1910 niet voor een historiserende stijl. Architect Emanuel von Seidl uit München opteerde voor een eerder landelijk karakter. De binneninrichting werd onder anderen verzorgd door Peter Behrens (1868-1940).

### **Gent 1913**

In mijn recent onderzoek betreffende de Duitse aanwezigheid in Gent 1913 ging het in eerste plaats om de grensverleggende ruimteontwikkeling van J. L. Mathieu Lauweriks (1864-1932) voor de zaal "Kunstgewerbe" onder leiding van Karl Ernst Osthaus (1874-1921)<sup>6</sup>.

De verwondering was groot toen de *Ständige Ausstellungskommission für die Deutsche Industrie* de beslissing nam om niet deel te nemen aan de Gentse tentoonstelling. De opeenvolging van drie Belgische exposities in nog geen tien jaar tijd was de hoofdreden. Uiteindelijk nam de Duitse industrie het initiatief om toch aanwezig te zijn met een veel beperktere deelname. Er werd beroep gedaan op de vrij onbekende Berlijnse architect Curt Leschnitzer (1877-1959) en niet op Behrens, toch "de" architect met de

*Gent 1913*  
*Afdeling "Kunstgewerbe"*  
*Ontwerp J.L.Mathieu Lauweriks*  
*Perspectieftekening +postkaart*  
*Privé verzameling*



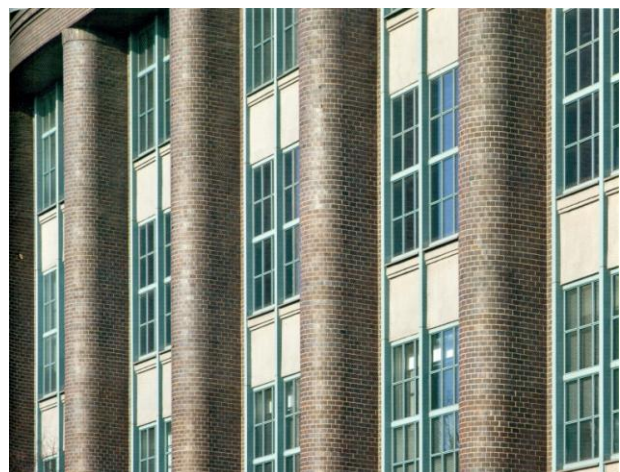
grootste industriële uitstraling. Vermoedelijk omwille van de vele projecten in Berlijn ambieerde Behrens niet om als hoofdarchitect te fungeren. Professor Behrens werd wel, samen met een andere autodidact Professor Henry van de Velde, de "eregast" in Gent. Leschnitzer kreeg de opdracht om in een korte tijdspanne een ontwerp te maken en de werken te coördineren. In tegenstelling tot Brussel waar de grote hallen voor machinebouw een metaalskelet bezaten was in Gent de gehele constructie in houtbouw. De gevels werden opgetrokken met een klassiek staff-procedé, een gipsen gevel die vervolgens werd geschilderd.



### **De cruciale rol van Peter Behrens.**

Na een verblijf in Darmstadt en Düsseldorf verhuisde Peter Behrens naar Berlijn. Sinds Darmstadt (1901) en zijn belangrijke aanwezigheid in de grote expositie van Turijn (1902) had hij internationale faam verworven. Zijn naam werd nog groter met zijn aanstelling als architect van het bedrijf AEG waar hij ook verantwoordelijke werd voor de vormgeving van de nieuwe producten. Dit had tot gevolg dat het aantal en de omvang van de opdrachten spectaculair toenamen. Zijn bureau werd een "broedplaats" voor talentvolle jonge architecten zoals Walter Gropius, Adolf Meyer en Ludwig Mies (van der Rohe). Ook de jonge Charles-Eduard Jeanneret, beter gekend als Le Corbusier, was een tijdje actief in Behrens bureau.

Het eerste grote AEG project is de Turbinefabriek (1908-1909) gevolgd door de "Kleinmotoren-fabrik" (1910-1913) opgetrokken in twee fasen. Hier maakte Behrens aan de buitenzijde gebruik van donkere bakstenen, met afronding, om de hoge verticale stalen kolommen te bekleden. De meer dan 200 meterslange gevel werd geritmeerd door hoge kolommen. Door deze afronding ontstond een direct associatie met de klassieke bouwkunst.



*Uit: Carsten Krohn, Peter Behrens –Architektur – Architecture, Weimarer Verlag, Weimarn 2013. Foto Carsten Krohn*

In het oeuvre van Behrens heeft het Haus Wiegand in Berlin-Dahlem (1911-1912) een uitzonderlijke betekenis. Theodor Wiegand was een befaamd archeoloog en werd in 1911 directeur van het Pruisches museum. Hij was tevens een grote verzamelaar van antieke kunst<sup>7</sup>. In het voortreffelijk studiewerk van Hoepfner & Neumeyer worden uitvoerig alle aspecten van dit woonhuis belicht zoals de grote impact van de erfenis van Karl Friederich Schinkel, de drang naar ontwerpen op rasterpatroon (een invloed van Lauweriks) en het herinterpreterend vermogen van Behrens om de klassieke vormentaal op een andere wijze in te zetten. Behrens' grootste project is de Duitse Ambassade in Sint-Petersburg (1912-1913), een project met een monumentale verschijning. Dit project presenteerde Behrens in Gent 1913.

Het streven naar een klassieke monumentaliteit werkte aanstekelijk bij andere Duitse architecten. Een strak geritmeerde gevel met verticale opdeling is ook aanwezig in het ontwerp uit 1911 voor het Hoofdstation te Stüttgart van architect Paul Bonatz, die pas in 1922 in gebruik werd genomen.

### **Bismarck monument 1909-1910.**

In 1910 werd in Duitsland een wedstrijd georganiseerd voor een Bismarck monument. De site was de Elisenhöhe, een imposante heuvel aan de Rijn in de nabijheid van Bingen. Veel architecten namen deel aan deze competitie en een kozen voor een monumentale compositie. Ook de jonge Ludwig Mies (van der Rohe) nam deel met een grote compositie met geritmeerde verticale zuilen. De bewaard gebleven tekeningen in het archief van het MoMa in New York tonen de grote impact van Behrens op de jonge Ludwig Mies en zijn zoektocht om een klassieke vormentaal te herinterpreteren<sup>8</sup>.



*Ludwig Mies project voor het Bismarck monument  
uit: T.RILEY, B.BERGDOLL, Mies in Berlin, The Museum of Modern Art, New York, 2001.*

*Gent / Duitse afdeling / postkaart verzameling A. Vebeke*

## De impact van architect Heinrich Tessenow



*Heinrich Tessenow, "Festspielhaus", Gartenstadt Hellerau, postkaart, privé verzameling*

De richting naar een sober classicisme is ook aanwezig in het werk van Heinrich Tessenow (1876-1950) in de tuinwijk "Gartenstadt Hellerau" nabij Dresden<sup>9</sup>. Centraal in deze nieuwe nederzetting is het "Festspielhaus" (1910-1912), gebouwd op initiatief van de Zwitserse muziekpedagoog Émile Jaques Dalcroze. De voorgevel bezit een symmetrische opbouw met een middendeel met hoge kolommen en een fronton. Het experimenteel onderzoek tussen muziek en beweging kreeg een onderkomen in een gebouw met een klassiek vocabularium. De invloed van Tessenow en van dit gebouw valt niet te onderschatten in de periode 1910-1914. Charles Eduard Jeanneret, de latere Le Corbusier (LC), bezocht Hellerau omdat zijn broer de cursussen volgde bij Dalcroze. Wanneer LC in 1916 een ontwerp maakte voor het bioscoopgebouw La Scala in zijn geboortestad La Chaux-de-Fonds is de invloed van Tessenow duidelijk afleesbaar<sup>10</sup>.

### **Naar een "modernisierten Klassizismus"**

In tegenstelling tot het paviljoen in Brussel 1910, waarvan de architect afkomstig was uit Beieren, was de voorkeur van de Berlijnse bouwmeester er één van strakke, monumentale vormtaal met een uitgesproken monolithisch karakter. De imposante centrale toren en het strakke ritme van de naakte en hoge zuilen geven aan het gebouw een bijna rigide aanblik. Elke sculpturale toevoeging is in de gevel achterwege gelaten; enkel vier beelden vormen de beëindiging van de toren.

Van waar komt het grote verschil in architectuurbenadering tussen Brussel en Gent, amper met drie jaar verschil? Is onze kijk en oordeel op dit paviljoen niet zwaar bepaald door de verwantschap met de architectuur die het Nationaal Socialisme van Adolf Hitler verdedigde in de jaren '30?

Hoe valt het exterieur van de Duitse deelname in Gent dan te omschrijven? André Capiteyn gebruikte in 1988 het begrip "Nieuwe Zakelijkheid", een term die echter pas in de jaren '20 werd gebruikt om het proces van verzakelijking te typeren<sup>1</sup>. Het is de vertaling van het Duitse begrip "Die Neue Sachlichkeit" waarmee het werk J.J.P. Oud, Le Corbusier of de gebouwen van de gebroeders Hans en Wasseli Luckhardt.

In het overzicht van de 20ste eeuwse Duitse architectuur gebruikt Wolfgang Pehnt de term "modernisierten Klassizismus" om de periode tussen 1909 en 1914 te karakteriseren<sup>2</sup>. Vooral in het Haus Wiegand toont Behrens volgens Pehnt : "Dies ist nicht idyllischer Klassizismus wie 'um 1800'. Es ist das würdevolle häusliche Gegenstück zum Industrieklassizismus, den Behrens zur gleichen Zeit entwickelt"<sup>3</sup>. In het hoofdstuk "Veredelung der Arbeit" gaat Pehnt verder in het aspect van een "Industrieklassizismus" en "Industriebaukünstler" die in de eerste plaats door Behrens tot stand kwam. "Er wollte nich Industriebau, sondern Industriebaukunst"<sup>4</sup>. Pehnt verwijst ook naar een uitspraak van Adolf Behne: "Technizismus und Klassizismus sind einander keine Feide. Im Gegenteil, sie sind zusammengehörig"<sup>5</sup>

## **Marc DUBOIS**

Hoofddocent LUCA Gent & Brussel, KULeuven

## **NOTEN**

---

<sup>1</sup> P. JACOBS, E. DE DECKER: *Wandelen door Gent 1913-1918 / Van Wereldtentoonstelling tot wereldoorlog*, Lannoo, Tielt, 2013, p.39.

<sup>2</sup> F. STRAUVEN, in: M. CULOT (red.): *J.-J. Eggericx: gentleman architect - créateur de cités-jardin / ontwerper van tuinwijken*. Brussel, AAM, CFC Editions, 2012.

<sup>3</sup> A. CALLEWAERT: *Impressions Gand 1913*, in: *La Pointe Sèche*, nr. 8 -9, aug.-sept., 1913, p. 8-10.

<sup>4</sup> *Die Kunst in Industrie und Handel, Jean, Eugen Diederichs, 1913 (Jahrbuch des Deutschen Werkbundes. 1913)*. Design museum Gent, Archief Van huffel.

<sup>5</sup> R. DEVOS: *Architectuur en representatie. Over perspectief en referenties*, in: W. VAN ACKER & C. VERBRUGGEN (red.): *Gent 1913 - Op het breukvlak van de Moderniteit*, Gent, Snoeck, 2013, pp.30-45.

<sup>6</sup> M. DUBOIS: *Duitsland aanwezig in Gent 1913*, in: *Interbellum*, 33 (2013) 4, pp. 6-18.

<sup>7</sup> W.HOEPFER, F.NEUMEYER, *Das Haus Wiegand von Peter Behrens in Berlin-Dahlem*, Verlag Philipp Von Zabern, Mainz, 1979.

---

<sup>8</sup> T.RILEY, B.BERGDOLL, Mies in Berlin, The Museum of Modern Art, New York, 2001, p. 158-161.

<sup>9</sup> W. KLEINERÜSCHKAMP, B. RUDHOF: Heinrich Tessenow 1876-1950, DAM, Frankfurt, 1991.

<sup>10</sup> G.BAKER, J.GUBLER, in: Le Corbusier - Early works by Charles-Edouard Jeanneret-Gris, Academy Editions, London & New York, 1987.

<sup>11</sup> A.CAPITEYN, Gent in weelde herboren Wereldexpositie Gent 1913, Gent, 1988.

<sup>12</sup> W.PEHNT: Deutsche Architektur seit 1900, Wüstenrot Stiftung & DVA, Ludwigsburg & München, 2005, p.44.

<sup>13</sup> W.PEHNT: Op.cit., p.46.

<sup>14</sup> W.PEHNT: Op.cit., p.81.

<sup>15</sup> W.PEHNT: Op.cit., p.79.