
Gaston Eysseleinck

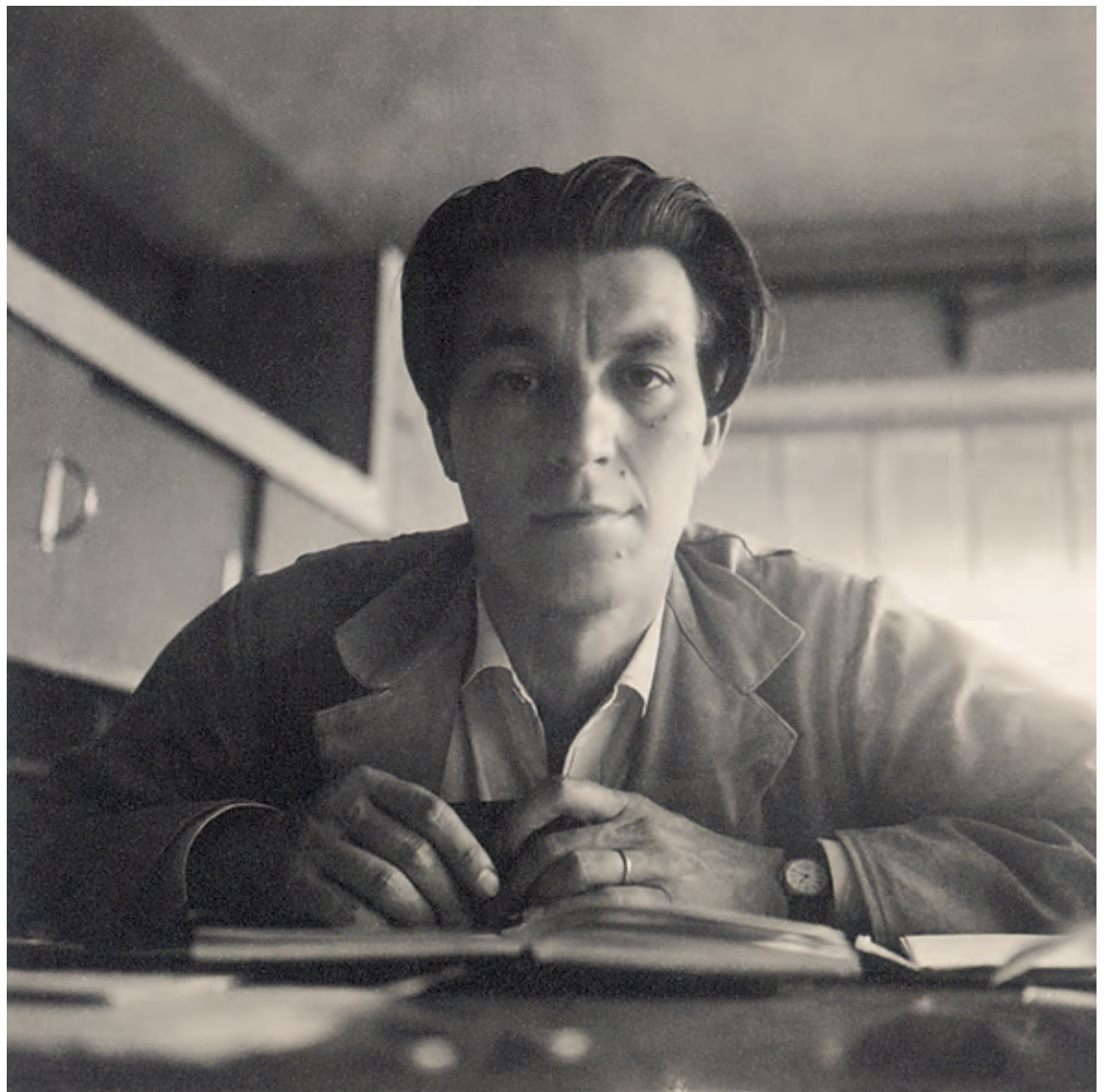
1907

1953

In de voetsporen van Le Corbusier

Marc Dubois

Een hartstochtelijke functionalist



Gaston Eysselinck

1907

1953

In de voetsporen van Le Corbusier

Inhoud

- 06 **Woord vooraf**

- 08 **Functionalist of modernist?**
Een gedreven socialist

- 48 **Opleiding en leraar aan
de Gentse academie**

- 58 **Studiereizen
in Nederland**

- 70 **Twee bijzondere
wedstrijden in 1929**

- 84 **Visie op architectuur
uitgeschreven**

94	Een gebouwd manifest <hr/>	236	Post- en Telegrafiegebouw Oostende <hr/>
134	Eigen woning in Gent Foto's Filip Dujardin <hr/>	280	Postgebouw Oostende Foto's Filip Dujardin <hr/>
146	Van stalen buismeubelen naar houten creaties <hr/>	296	Bouwen voor de SEO in Oostende <hr/>
176	De typologie van de rijwoning herdacht <hr/>	308	Een 'Unité d'Habitation' en grafmonumenten <hr/>
204	De jaren 1930: crisis en weinig projecten <hr/>		
228	Urbanist, een kijk op de toekomst <hr/>		



Een gebouwd manifest

Met zijn eigen woning en atelier (1930-1931) in Gent en met de woning Peeters (1932) in Deurne toonde Eysselinck zijn ambities. Geleidelijk verruilde hij de keuze om de gevel te bepleisteren voor het gebruik van baksteen.

Van deze woning kan maar één exterieuropname worden gemaakt, het pand heeft immers geen achtergevel. Eysselinck liet zijn woning fotograferen door Achiel De Vogelaere.

— — —
De nachtopname verscheen in het tijdschrift van Huib Hoste *Opbouwen*, nr. 2, 1934.



Eigen Woning in Gent

1930-1932

Een wijk met diversiteit aan architectuurexpressies

Zoals in de inleiding werd vermeld is 1930 een scharnierjaar in Eysselincks loopbaan. Begin dat jaar, ongeveer gelijktijdig met de realisatie van de woning Serbruyns, besliste hij zijn eigen woning met kantoor te bouwen:² het 'gebouwde manifest' van een drieëntwintigjarige architect.²

Pas in 1926 werden de terreinen van de Gentse Wereldtentoonstelling van 1913 verkaveld. Centraal werd een park aangelegd en de hele zone werd bebouwd met rijwoningen, vrijstaande villa's en kleine appartementsgebouwen.³ Deze wijk werd de belangrijkste stedelijke uitbreiding voor de gegoede burgerij in Gent en kreeg in de volksmond al snel de naam Miljoenenkwartier. Van voorschriften om tot een uniforme architectuurtaal te komen was geen sprake. Het geheel getuigt van het typische 19de-eeuwse concept van 'eenheid door veelheid' waardoor de buurt een boeiende spiegel werd van de diversiteit aan stijlen die tijdens het interbellum in België tot uitdrukking kwam. Van uiterst traditionele vormtaal tot en met Eysselincks woning, een voorbeeld van het Nieuwe Bouwen. In een straal van driehonderd meter rond Eysselincks woning zijn gebouwen te vinden van o.a. de architecten Jan-Albert De Bondt, Charles Hoge, Geo Bontinck, Jean Hebbelynck, Jules Lippens, Marc Neerman, Valentin Vaerwyck, Geo Henderick en zijn gewaardeerde academieleraar August Desmet. Op amper honderd meter van Eysselincks woning staat zelfs een huis verwijzend naar Le Petit Trianon van architect Georges Verenghen uit 1929.

Een van de meest succesvolle architecten die veel opdrachten kreeg van de gegoede burgerij in Gent, Kortrijk, Knokke en andere steden was Charles Hoge (1890-1962). In de jaren 1920 koos Hoge voor een diversiteit aan neostijlen. Verschillende rijwoningen gaf hij een neoroccoco gevel. Terwijl andere architecten,

zoals Jules Lippens en Marc Neerman rond 1930 sterk waren beïnvloed door het werk van W.M. Dudok uit Nederland, ging Hoge terug naar een traditionele vormtaal met een uitgesproken voorkeur voor puntgevels, niet enkel in zijn villa-ontwerpen, maar ook in stedelijke rijwoningen. Zijn ontwerpen – geen trapgevels in baksteen maar eerder op de Normandische architectuur geïnspireerde voorbeelden waarbij de puntgevel een houten opdeling had of een opvulling in natuursteen of geglaazuurd aardewerk – kenden duidelijk succes. Pierre Gilles omschreef het werk van vader en zoon Hoge in *Bâtir* als 'une tradition anglo-flamande' die aansloot bij een terugkeer naar meer regionale stijlen.⁴ In een tijd van grote instabiliteit ontstond ook de nood aan zekere traditionele waarden, waarbij een terugkeer naar een regionale architectuur erg succesvol bleek te zijn. In Gent spraken zelfs van een 'style Hoge'. In 1934 bouwde Hoge recht tegenover de woning van Eysselinck een grote villa met een uitgesproken Franse invloed. De keuze voor een uitgewerkte puntgevel kan men ook terugvinden in de woning Renard (1926-1928) die architect Jean-Léon Courrèges (1885-1948) bouwde in Boulogne-Billancourt nabij Parijs. Dat Gentse architecten de Franse architectuurscene volgden na het succes van de grote Parijse expo van 1925 lag voor de hand.

De dagelijkse confrontatie met dit werk van Hoge heeft ongetwijfeld grote ergernis opgewekt bij de jonge Eysselinck. Dat zijn woning een 'schokeffect' teweegbracht in de wijk is zeker. De hevigheid ervan is nu nog moeilijk te achterhalen. Maar men moet zich even inbeelden: een 24-jarige architect komt zijn woning met atelier bouwen in het Miljoenenkwartier. Deze 'caisse trouée', zoals Eysselinck zijn eigen woning typeerde, paste niet in het verwachtingspatroon van de wijkbewoners. Eysselinck kreeg onmiddellijk de bijnaam van 'architect buitentrap' en men doopte zijn woning met bijnamen als 'de witte blok' en 'de bunker'.⁵ Dat de woning voor velen een 'vloek' was, valt te begrijpen. Een woonhuis met een boom op het dak, nog nooit gezien in Gent! Hij stelde de burgerlijke architectuur fundamenteel in vraag en toonde op zeer jonge leeftijd zijn geloof in de toekomst, in een architectuur van ruimte, licht en lucht.

In tegenstelling tot de iconische voorbeelden van het Nieuwe Bouwen in het buitenland, is het huis van Eysselinck geen vrijstaand volume in het groen noch een woning met een driegeveloplossing. De woning staat op de hoek van een



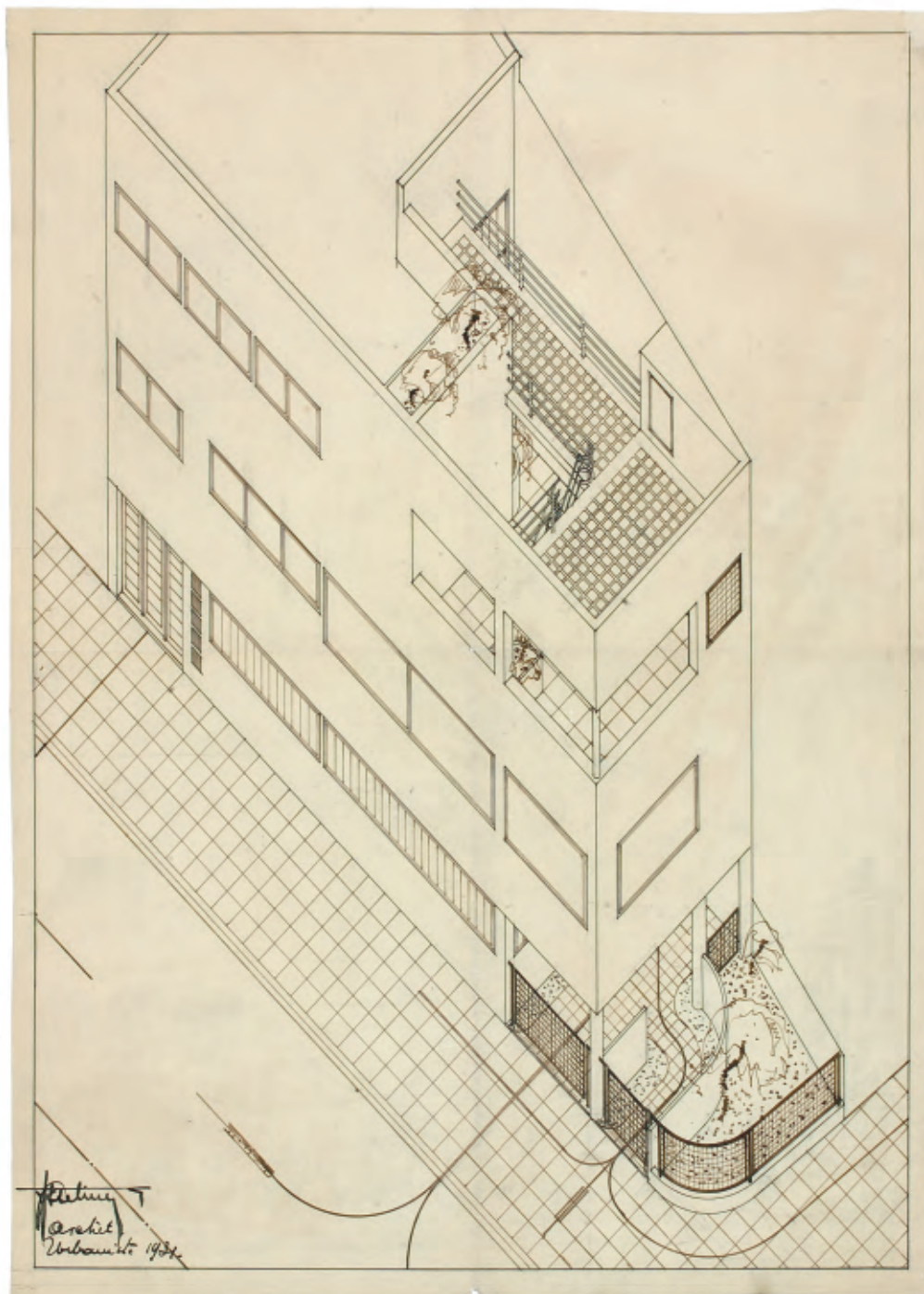


Perspectieftekening
van het eerste ont-
werp: 5 maart 1930.
Het project bestaat uit
twee woningen.

een weigering volgde was dat de aansluiting van de gevel kant Vaderlandstraat niet in het vlak lag van de aanpalende woning. Als antwoord introduceerde Eysselinck een massieve verticale wand die het uitzicht van een 'toren' heeft. Met uitzondering van de begane grond is deze gebogen wand volledig gesloten en geschilderd in een andere kleur dan de rest van de bepleisterde gevel. Enkel de hoekkolom blijft bewaard, de tweede kolom wordt geïntegreerd in het nieuwe 'toren'-volume. Ongetwijfeld zal Eysselinck dit reduceren van twee naar één 'pilotis', zoals Le Corbusier de ronde betonnen kolommen benoemde, als het zoveelste compromis hebben ervaren omdat de ingreep het opgetilde karakter van de woning gedeeltelijk teniet deed.

Het 'torenvolume' wist Eysselinck op een slimme, inventieve wijze op te nemen in de organisatie van het grondplan. Op de eerste verdieping werd de nis gebruikt als inbouwkast en op de tweede verdieping plaatste hij er de kleine wenteltrap in naar het solarium, waardoor het dakterras een meer open karakter kreeg. Het verticaal volume had één belangrijk gevolg: de woonkamer werd minder diep, van 5,85 cm naar 5,15 cm. Gezien de verplichte bouwhoogte introduceerde Eysselinck een opsplitsing van de buitenruimte binnen het bouwvolume: op de tweede verdieping een dakterras (tuin) en op de derde verdieping een afgeschermd solarium. Dit 'zonnebad' is bereikbaar via een metalen trap vanaf het overdekt dakterras.

Zowel van het ontwerp van januari als van dat van april maakt hij een axonometrie. Wat opvalt wanneer men de twee tekeningen vergelijkt is dat de voortuinzone anders wordt georganiseerd. In januari is er een opdeling tussen de inkom voor voetgangers en de staanplaats voor de auto, beiden kant Fleurusstraat. In het definitief ontwerp is de verbinding tussen het voetpad en de inkom gesitueerd kant Vaderlandstraat. Of die ingreep gebeurde op vraag van de stadsdiensten, is niet duidelijk. Het gebogen hekwerk vormt als het ware een contrapunt met de gebogen verticale wand. Het 'torenvolume' werd niet geïntroduceerd omdat Eysselinck het



Axonometrie-
tekening van
het voorstel
januari 1931.

Axonometrie-
tekening van
het voorstel
april 1931.

geheel een grotere plasticiteit wilde verlenen, maar is een knappe vondst om te voldoen aan de bouwverordening zonder afstand te doen van de rechte hoek in het interieur en zonder het zicht vanuit de woonkamer te belemmeren.

Uiteindelijk werd in april 1931 de bouwvergunning afgeleverd. De bouwwerken gingen onmiddellijk van start. De verplichte bouwhoogte en de vertraging betekenden een aanzienlijke, volgens Eyszelinck onverantwoorde verhoging van 125% van de bouwkosten. Alleen dankzij de financiële inbreng van zijn schoonouders kon hij met de bouwwerken starten. Eyszelinck zelf zag het eindresultaat, door de volgens hem achterhaalde bouwverordeningen, als een com-

promis.¹⁴ Een analyse van de ontwerpfasen laat echter zien dat de ruimtelijkheid van het ontwerp door die bouwverordeningen en ook door de tijdsfactor alleen maar groter werd en dat hij de negatieve aspecten van het terrein maximaal wist om te buigen en te benutten.

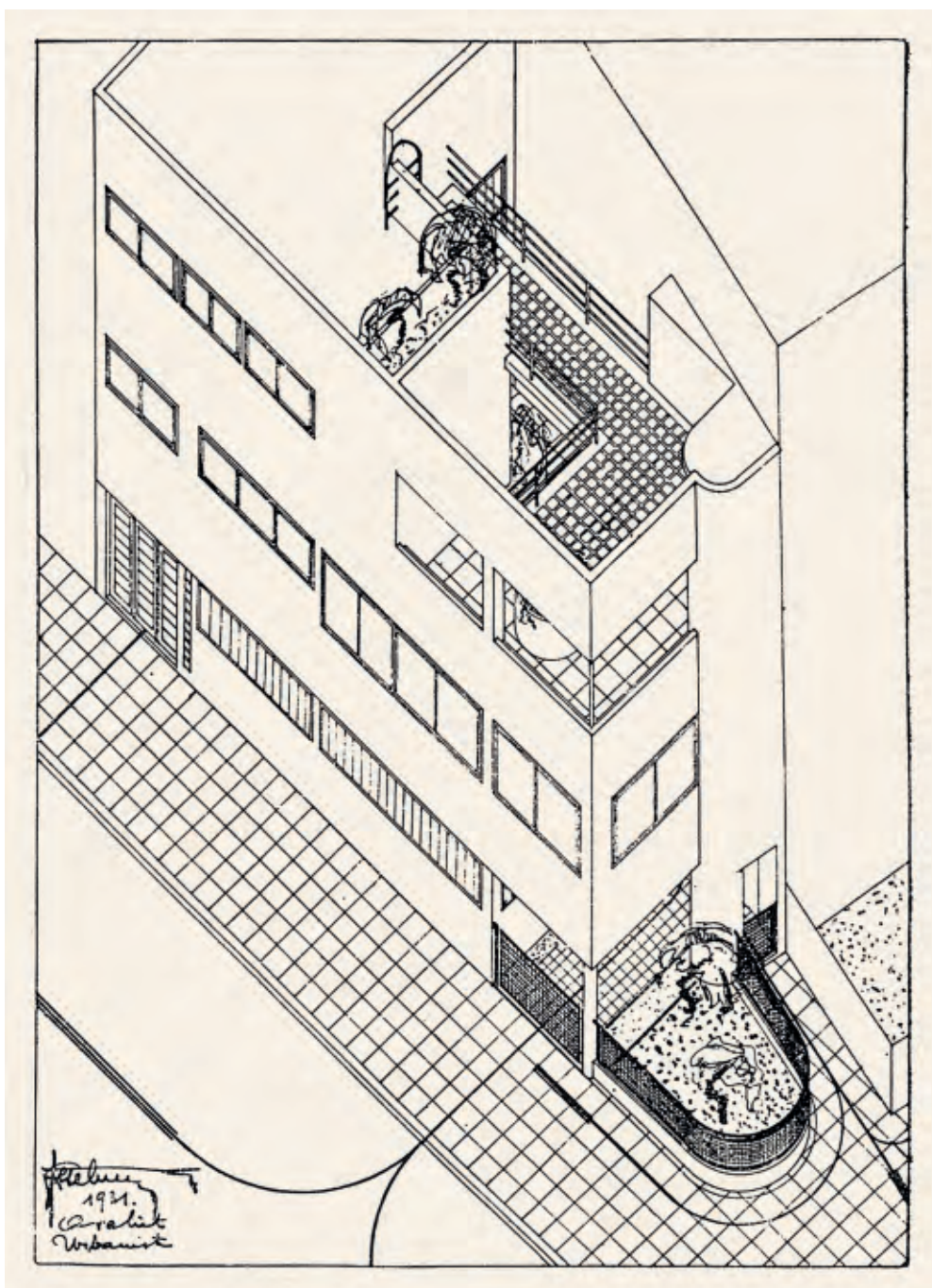
Eyszelinck heeft de door Le Corbusier geformuleerde 'vijf punten van een nieuwe architectuur' hier op een niet dogmatische wijze toegepast. Om de woning visueel van de grond te tillen geeft hij de sokkel, met garage en kantoorruimte, een donkere kleur (vermoedelijk Terre de Sienne). Het horizontale raamtype is aanwezig, maar van een vrije geveloplossing is geen sprake; hij plaatst de betonnen kolommen daar waar zij het minst storen, namelijk in de gevel. Hoewel de plattegrond in principe gebaseerd is op het 'plan libre', wordt dit idee niet benadrukt door muren met rondingen. Alleen de muur bij de binnentrap is afgerond.

Eyszelinck omschrijft het bouwvolume als een 'caisse trouée', een doos met gaten, aangebracht daar waar zij nodig zijn.¹⁵ Wat niet van de gevel valt af te lezen is de aanwezigheid van een buitenruimte over de volledige hoogte, een vide die het daglicht binnenlaat. De woning op de verdieping is bereikbaar via een buitentrap in de vide, dus binnenin het bouwvolume, een uitzonderlijke oplossing binnen de ruimtelijke ontwikkeling van de moderne architectuur. Vanaf het solarium op het dak kan men zelfs zien wie beneden de buitentrap neemt, en dit met behoud van de noodzakelijke privacy op het zonneterras.

Voor de jonge Eyszelinck staat de functionaliteit centraal: voor elke functie een plaats en een plaats voor elke functie. Zo wil hij met de buitentrap de strikte scheiding benadrukken tussen zijn kantoor op de begane grond en de woning op de verdiepingen, tussen werken en wonen. Ook in diverse aspecten van het interieur toont hij dat het hem gaat om het maken van 'une machine à habiter'.¹⁶

Begane grond

Het stadsreglement bepaalde ook dat een 'koer', een open buitenruimte, moest worden voorzien. Eyszelinck weet dit handig te omzeilen door het introduceren van de centrale vide en de open buitenruimte onder de woonkamer op te nemen als 'koer' [2]. Op de begane grond is er geen deur tussen de garage en de inkomhall van het bureaudeelte, de auto als symbool







Marcel Breuer, de 'Servierwagen mit abnehmbarem Tablett'. Om te illustreren dat het bovenblad afneembaar is, werd in de catalogus een extra foto toegevoegd. Het wagentje heeft drie identieke wieltjes met klassieke spaken. In vergelijking met de eerste versie van de B54 zijn de twee achterste wielen iets groter en zijn de spaken vervangen door vlakke metaalschijven. In de Thonet-catalogus 1932 staat het model B54/4, een rolwagentje met een afneembaar bovenblad en vier wielen. Bij dit model staat de naam van Breuer niet meer vermeld.³⁷

In 1931 verschijnt de catalogus van de Desta Stahlmöbel, de Berlijnse fabrikant van staalmeubilair. Eysselinck kent dit bedrijf en koopt er een stoel, model KS41, ontworpen door Anton Lorenz.³⁸ De collectie bevat tevens een 'Likörwagen' ontworpen door Alfred Zeffner, het model GT74, waarbij het basisframe dit is van de stoel SS 31 van de gebroeders Luckhardt.³⁹ De GT74 bezit vooraan twee wielen en achteraan twee steunpunten. Tussen het gebogen frame zijn drie horizontale vlakken aangebracht om glazen op te zetten. Onderaan zijn drie stalen buizen verticaal aangebracht voor het plaatsen van flessen. De plaatsing onderaan van deze drie buizen geeft aan het wagentje de nodige stabiliteit.

Wat is er nu zo bijzonder aan het ontwerp van Eysselinck? Vooreerst dat er vermoedelijk maar één exemplaar bestaat.⁴⁰ Hij weet de functie van een 'Servierwagen' van Thonet te combineren met de 'Likörwagen' van Desta. De afmetingen van Eysselincks creatie zijn: hoogte 69,5 cm, breedte 48 cm en lengte 100 cm. Zoals Breuer kiest Eysselinck voor drie wielen. Deze zijn echter veel kleiner en vervaardigd uit zwarte kunststof. De verchromde buisprofielen hebben een diameter van 2,5 cm, dezelfde sectie als bij zijn ander meubilair. Het basisframe bestaat uit vijf delen: een kort gebogen stuk rond het wiel vooraan, twee stukken tussen de twee andere wielen en twee lange stukken die de achterste wielen verbinden met het driehoekig bakje. Tegenover de drie wielen onderaan bezit het bovendeel ook drie onderdelen. Vooreerst een niet afneembaar horizontaal houten dienblad (60 x 45,5 x 4,5 cm) met binnenin een bruine linoleum bekleding. Dit onderdeel dat aan de buitenzijde wit is geschilderd, is met 2 x 5 vijzen vastgemaakt aan het metalen frame. Een van de kortste zijden kan worden weggenomen om het te reinigen. De vier stalen buizen (diameter 10,8 cm, hoogte 18 cm) bieden plaats

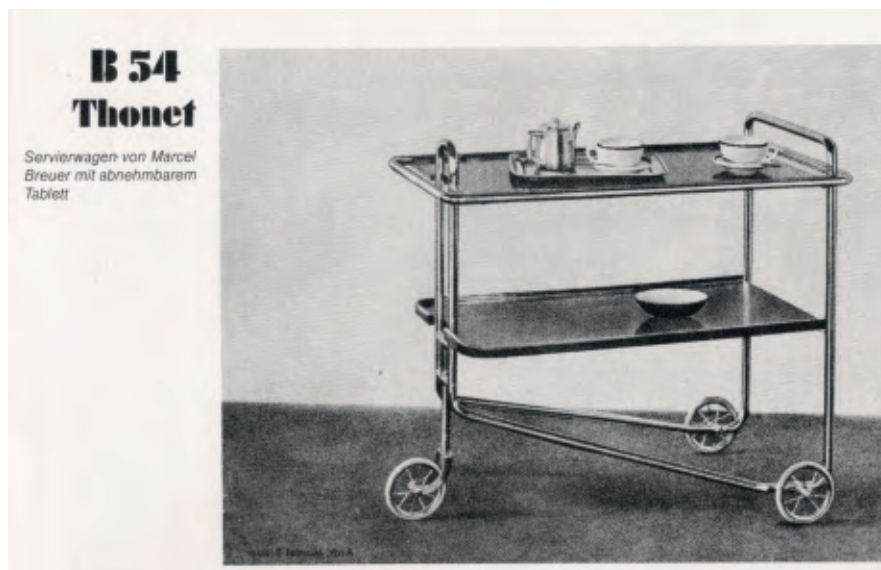
aan de flessen. Deze vier buizen zijn onderaan verbonden met een massief metalen staafje met een sectie van 2,8 cm x 1 cm. Een derde deel is een driehoekig houten bakje met afgeronde hoeken en binnenin bruin geschilderd (terre de sienne). De vasthechting gebeurt zijdelings met 2 x 3 vijzen en onderaan met twee vijzen. Dit houten bakje doet denken aan een onderdeel van een kruiwagen zoals die van Rietveld. Volgens Hans Eysselinck werd dit bakje ook gebruikt om juist twee metalen koekjesdozen in te plaatsen, blikken dozen die gewoon in de handel verkrijgbaar waren.⁴¹

Eysselinck had een grote fascinatie voor de ergonomie en het logisch, functioneel gebruik van wat de mens bedenkt. Het licht schuin plaatsen van de twee buisprofielen die onderen bovenkant verbinden, is het gevolg van de rijrichting van dit object. Het plooiën van het profiel biedt onmiddellijk een handvat om het wagentje op te tillen en het gewicht te verplaatsen op het wieltje vooraan. Maar gelijktijdig geeft deze schuine lijnvoering aan het geheel een onverwachte plasticiteit. Om het geheel visueel lichter te maken gebruikt hij een gebogen profiel met een diameter van 1,2 cm om het houten dienblad te verbinden met het voorwiel en de buiskokers voor de flessen.

Veel ontwerpen van dergelijke rolwagentjes komen er niet voor in de jaren 1920-1930. In 1932 ontwierp Alfred Roth een wagentje dat wordt omschreven als 'kleine bar', een verplaatsbaar

Servierwagen van Thonet, ontwerp Marcel Breuer Catalogus Thonet 1930-1931.

— — —
Serveerwagentje, 'rolwagentje'. Van dit meubel bestaat er slechts één exemplaar Collectie Design Museum Gent.



B 54
Thonet

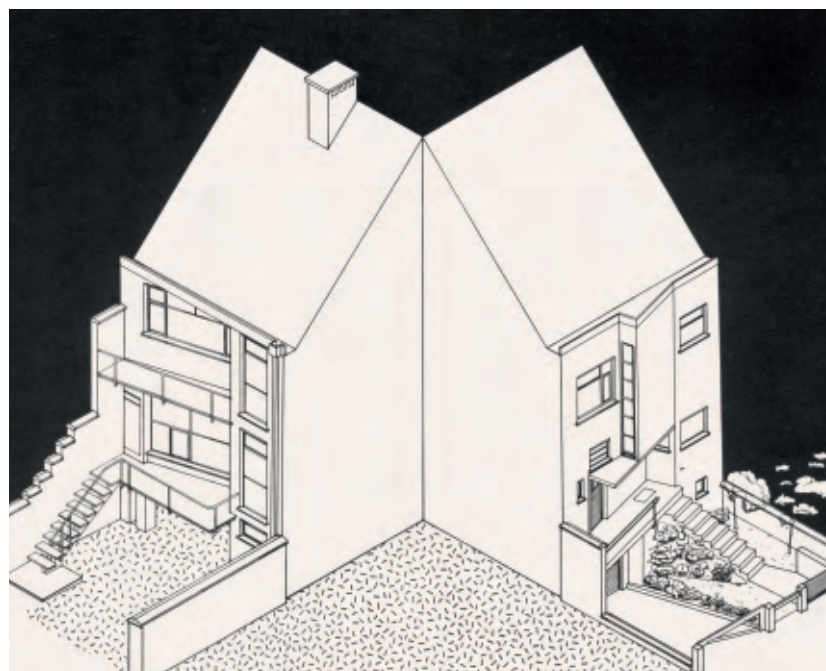
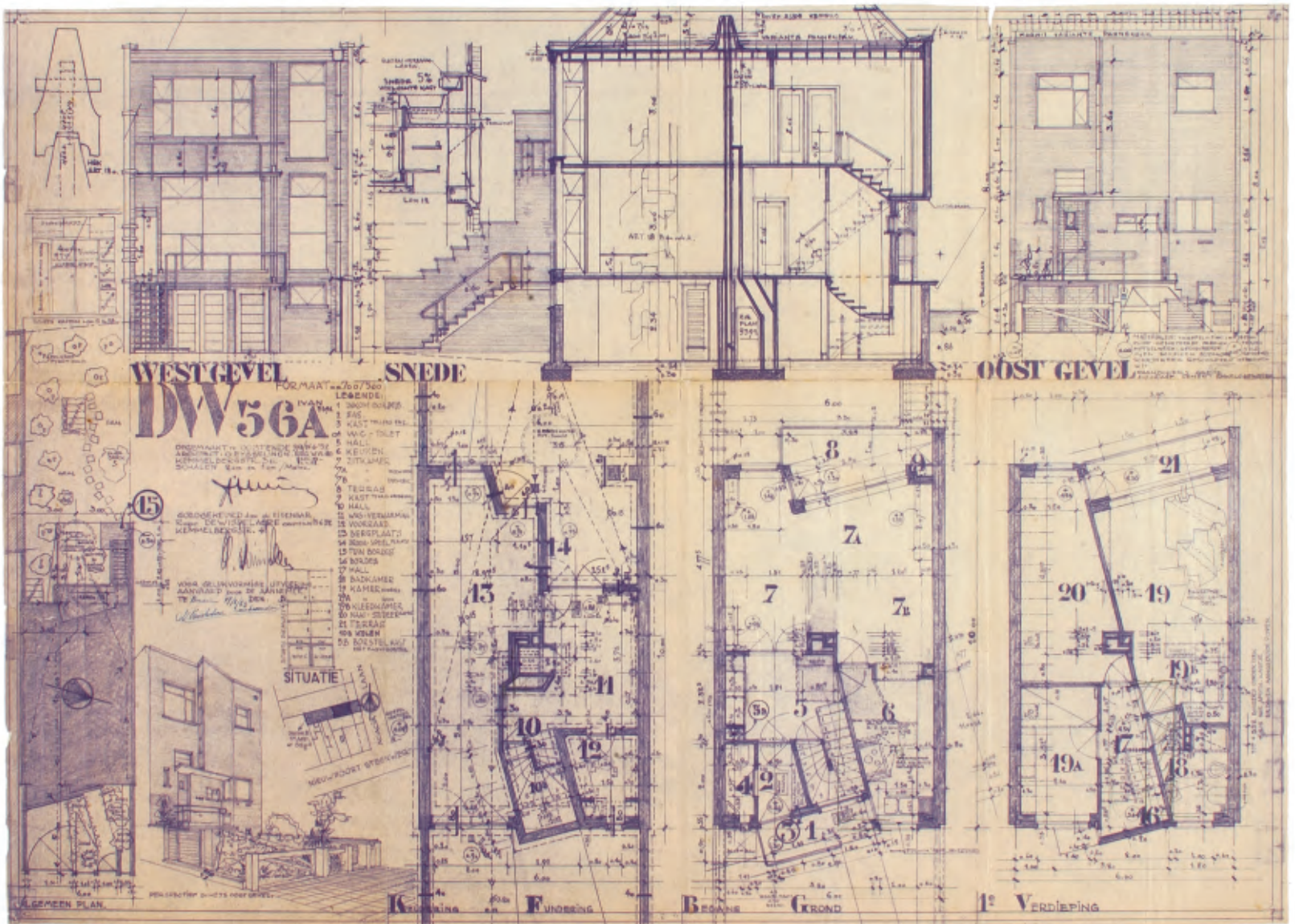
Servierwagen von Marcel
Breuer mit abnehmbarem
Tablett



likeurwagentje met aan één zijde twee wielen en aan de andere een doorlopend buisprofiel. Het gedeelte voor de flessen bestaat uit een geperforeerde metaalplaat met daarnaast een gesloten volume. Door de horizontale plaat bovenaan te verschuiven zijn de flessen bereikbaar. Dit model werd in 1932-1933 tentoongesteld samen met het meubilair van Breuer in de showroom van *Wohnbedarf* in Zürich. De meest bekende foto van dit meubel is het interieur van het Doldertal-appartement uit 1934, eveneens in Zürich, dat ontworpen werd door Breuer samen met Alfred en Emil Roth. Het meubel (model nr. 1952) werd in 1935 opgenomen in de Embru-

catalogus.⁴² Een tweede gekend rolwagentje uit de jaren 1930 is de 'Teewagen nr. 900' van Alvar Aalto uit 1936, geproduceerd door Artek.

Het ontwerp van Eyszelinck toont hoe hij functionaliteit wist aan te wenden om tot een sterke compositie te komen. Zijn project is veel meer vanuit een ergonomische bekommernis bedacht dan de voorbeelden van Breuer of Zeffner. Binnen dit type meubel is de creatie van Eyszelinck van een uitzonderlijke compositorische kwaliteit. Zoals in de ontwerpfase van zijn woning toont Eyszelinck de grote behendigheid waarmee hij de invloeden wist te assimileren en te transformeren tot een nieuw ontwerp.



Woning De Wispelaere,
Acacialaan, Mariakerke
(Oostende), 1952-1953.
Bouwplannen. Perspec-
tieftekening door Guido
Derluyn (1985).

Woning De Wispelaere,
Acacialaan, Mariakerke
(Oostende), 1952-1953.
Het oorspronkelijk
schijnwerk is verdwenen.
Eysselincks naam stond
in het tuinmuurtje aan
de straatzijde.

Woning De Wispelaere,
Acacialaan, Mariakerke
(Oostende), 1952-1953.
De achtergevel is volle-
dig opengewerkt naar
de tuin toe.



Hierdoor kreeg deze woning door de omwonenden vlug de bijnaam van 'het scheef huis' of 'de bunker'. De tweede naam alludeert meer op het gesloten karakter van de straatzijde. Deze geslotenheid staat in tegenstelling tot de open, naar het zuiden gerichte achtergevel. Door ook de achtergevel te laten inspringen bezit het woongedeelte een klein terras dat op zijn beurt verbinding geeft met de tuin. Na heel wat moeilijkheden werd een bouwvergunning afgeleverd, maar er moest wel een hellend dak aangebracht worden. De aanpalende woningen dateren ongeveer uit dezelfde periode maar zijn qua planconcept totaal verschillend. De linkse constructie is een voorbeeld van de bel-etagewoning: door het inbrengen van een garage binnen het bouwprogramma van de rijwoning werd het woongedeelte naar de eerste verdieping verplaatst. Hierdoor ontstond ook

een scheiding tussen het woongedeelte, de straat en de achteraan gelegen tuin.

De aanpalende rechtse woning heeft het zelfde niveau principe maar het woongedeelte ziet uit op de straat. Bij Eysselinck speelt de oriëntatie een belangrijke rol: het openen van de achtergevel naar het zuiden en het sluiten van de voorgevel. Eysselinck opteerde om de woning een halve verdieping te verhogen waardoor het visuele contact tussen tuin en woonruimte toch bewaard kon blijven. Dit principe paste hij reeds toe in zijn Gentse rijwoningen. Deze unieke woning werd ingrijpend verbouwd en verloor het oorspronkelijk schrijnwerk. De rijwoning De Wispelaere was zijn laatste realisatie voor zijn tragische dood in 1953. De woning is dan ook het sluitstuk van zijn onderzoek om het planconcept van de rijwoning te vernieuwen.

In 1937 nam Eysselinck deel aan de wedstrijd voor het gedenkteken voor Lieven Gevaert. De gemeente Mortsel en het fotografisch bedrijf Gevaert van Lieven Gevaert waren één. In 1935 stierf Gevaert en in 1937 werd een wedstrijd uitgeschreven voor een herdenkingsmonument voor deze grote Vlaamsgezinde ondernemer.⁶ Samen met Jozef Cantré stuurde Eysselinck een ontwerp in onder het motto 'Variante Medium'. Om de storende aanwezigheid van een hoge telefoniemast te neutraliseren maakte hij een soort buitenkamer met drie gebogen en gesloten hoeken en nissen waarin beelden geplaatst konden worden. De buitenzijde zou worden opgetrokken in baksteen, het interieur bezet met platen in Italiaanse travertijn. In het midden kwam het beeld van Lieven Gevaert. Zoals bij zijn inzending voor het Meuniermonument in 1929 koos hij voor een architectonische oplossing. In totaal kreeg de jury 54 inzendingen te beoordelen. Ze bekroonde het voorstel van architect Jozef Lernout en beeldhouwer Jan De Cuijper.

In de tweede helft van de jaren 1930 werden wedstrijden uitgeschreven voor nieuwe zwembaden in de Oost-Vlaamse steden Aalst, Ronse en Deinze. Voor Eysselinck was hygiëne een

van de pijlers van de nieuwe architectuur. Zich lichamelijk verzorgen, baden in de zon en het water, zag hij als een bevrijding, als onontbeerlijk voor de hedendaagse mens. In die tijd fungeerden zwembaden ook als badhuis waar mensen zonder badkamer regelmatig een bad of douche konden nemen. Aan de wedstrijd voor Aalst in 1936 nam hij niet deel, de winnaar is de jonge architect Willy Valcke. Aan de wedstrijd voor een badhuis in Ronse, uitgeschreven in 1937, nam Eysselinck wel deel, samen met Walter Cantré, zoon van Jozef Cantré, de pas afgestudeerde architect Daniël Grootaert en de economist en ingenieur Mallebrancke. Er werden twee voorstellen uitgewerkt: 'Ervaring' en 'Plan'.

Bij 'Ervaring' ligt het badhuis aan de straatzijde met daarachter de cabines en het eigenlijke ingegraven zwembad. De rechtervleugel biedt plaats aan een cafetaria met daarachter een conciërgewoning en een vergaderzaal. In het voorstel 'Plan' is de kuip niet ingegraven en geven de conciërgewoning en de cafetaria uit aan de straatzijde. De individuele baden en de kleedcabines voor het zwembad bevinden zich erachter. Dit tweede voorstel heeft een licht gebogen gevel met een sculpturale toevoeging, een werk van de beeldhouwer Jozef

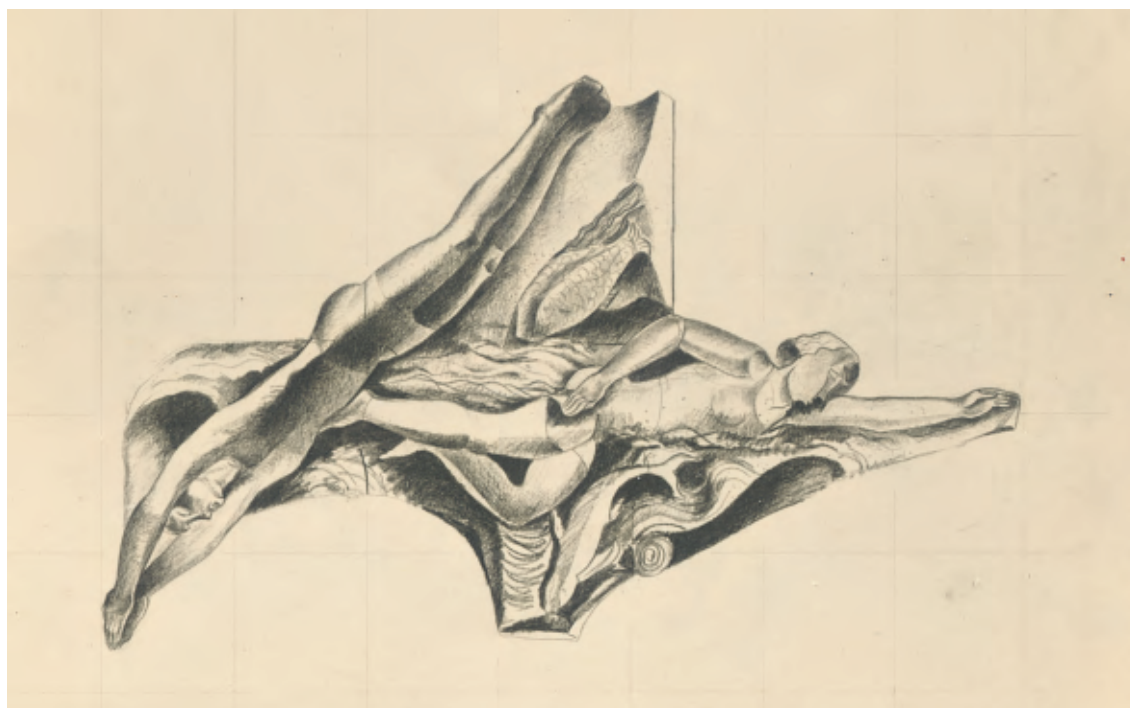


Wedstrijd voor het gedenkteken voor Lieven Gevaert, Mortsel, 1937. Voorstel in samenwerking met de beeldhouwer Jozef Cantré. Perspectieftekening.

Wedstrijd voor het badhuis in Ronse, 1937. Voorstel in samenwerking met Walter Cantré, Daniël Grootaert en ingenieur Mallebrancke.

Jozef Cantré, Ontwerp voor beeldhouwwerk met twee zwemmers.

Tweede voorstel voor het badhuis in Ronse, 'Ervaring'. Niet gerealiseerd.







Post- en Telegrafie- gebouw Oostende

Eysselinck heeft met zijn Postgebouw als het ware willen bewijzen – en daarmee is het een ultieme geloofsuitdrukking – dat het bouwen met ‘klassieke materialen’ te verzoenen is met een modern, functioneel gebouw en dat een architect tevens verplicht is rekening te houden met de levensduur van zijn schepping, zeker als het gaat om een openbaar gebouw.



Foto genomen door de
Oostendse fotograaf
Antony na de opening
van het gebouw in 1953.

Gaston Eysselinck voor
het PTT/RTT-gebouw
tijdens overstroming in
Oostende in februari 1953.

Oostende vóór en na de Tweede Wereldoorlog

Met de bevrijding op 8 september 1944 begon voor Oostende een nieuw tijdperk. De stad kwam zwaar gehavend uit de Tweede Wereldoorlog en stond voor een gigantische opdracht. Er was grote schade aan het woningenbestand en ongeveer alle belangrijke publieke gebouwen, zoals het stadhuis, het kursaal, het hoofdpostkantoor, de hippodroom, het groot Palace Hotel en de vismijn, lagen in puin.¹ Daarbij kwam nog dat belangrijke stedenbouwkundige beslissingen, genomen vóór de oorlog, zoals het dempen van de handelsdokken, werden verworpen.

In de internationale publicaties over de wederopbouw na 1945 worden België en vooral Oostende nauwelijks of niet vermeld alsof de vernielingen eerder gering waren. Het was niet zo dramatisch als in Rotterdam, Le Havre en vele Duitse steden maar de vernielingen in Oostende waren aanzienlijk.² Zoals in Nederland werd tijdens de oorlog nagedacht over hoe de wederopbouw kon gebeuren. Het Bureau de l'urbanisme du Littoral qui dépendait du Commissariat Général de la Reconstruction had al een voorbereidende studie gemaakt. Na de bevrijding was een dringende aanpak noodzakelijk, zeker voor de havenstad Oostende. In februari 1945 werd ingenieur-architect Arnold De Vos aangesteld als stadsingenieur.³ In maart 1945 werd architect-stedenbouwkundige J.J. Eggericx (1884-1963) van het ministerie van Openbare Werken benoemd tot raadgevend stedenbouwkundige van Oostende met als opdracht een urbanisatieplan op te maken.⁴ Het plan Eggericx, goedgekeurd in 1946, werd een werkinstrument bij de wederopbouw en de verdere ontwikkeling van de stad.⁵

J.J. Eggericx was in de jaren 1920-1930 een gewaardeerd architect en stedenbouwkundige.⁶ Hij ontwierp een van de interessantste Belgische tuinvijken, Le Logis-Floréal in Watermaal-Bosvoorde, en maakte naam met verschillende appartementsgebouwen in Brussel. Een van zijn belangrijkste stedenbouwkundige projecten was zijn voorstel voor de urbanisatie van de Antwerpse Linkeroever. Hij werd professor aan het ISAD/La Cambre, de school die in 1926 door Henry Van de Velde werd opgericht. De bewaard gebleven brieven en aantekeningen over Oostende geven een goed beeld van zijn visie op architectuur en urbanisme.⁷



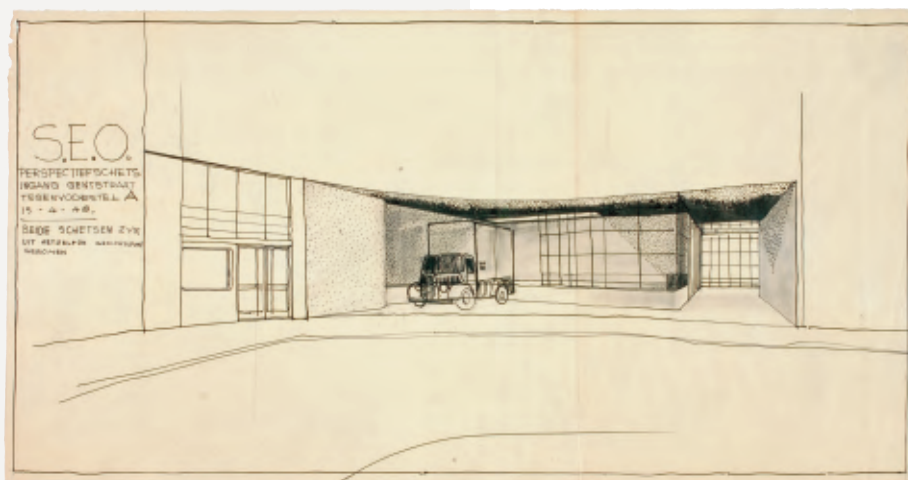


PTT/RTT-gebouw
met de sculptuur
van Jozef Cantré,
jaren 1960.



Bouwen voor de SEO in Oostende

Tussen 1945 en 1953 was Eysselinck hoofdzakelijk werkzaam in Oostende. Naast het PTT/RTT-gebouw, een paar woningen en verbouwingen realiseerde hij voor de coöperatieve SEO een aantal filialen en de nieuwe hoofdzetel met het warenhuis, het huidige Mu.ZEE.



SEO-gebouw,
administratief gedeelte,
Gentstraat, 1948-1950.
Volume bovenaan:
'tearoom' met terras.

SEO-gebouw,
administratief gedeelte,
Gentstraat. Voorstel voor
ontwerp van de begane
grond, perspectief-
tekening, 14 april 1948.

In de hoofdstukken over zijn eigen woning en het PTT-gebouw werd er reeds op gewezen dat Eysselinck gebruik maakte van de gulden snede om de gevel een juiste verhouding te geven. Zoals Le Corbusier in de jaren 1920 'Les tracés régulateurs' (regelende lijnen) aanwendde om elk onderdeel van de gevel een zelfde verhouding te geven als het geheel, zo ook koos Eysselinck er voor om wat de mens maakt orde en rust te geven. Daarmee wilde hij aantonen dat een klassieke ordeningsmethode ook van toepassing kan zijn in de hedendaagse architectuur.

Op de begane grond bevond zich aan de rechterzijde de fietsenberging en aan de linkerzijde de bakkerij. Daardoor kon de bakkerij open zijn tijdens de sluitingsuren van de grote winkelruimte. Na het windsas kwam men binnen in de winkelruimte en zag men onmiddellijk de doorlopende lage vitrinekasten waar de voedingsproducten werden uitgesteld. Twee trappen leidden naar de verdiepingen. Eysselinck had hier roltrappen voorzien, die net als de liften links en rechts van het windsas, om budgettaire redenen geschrapt werden. Een vergelijking van de bouwplannen met wat er concreet gerealiseerd werd, toont aan dat er nog een aantal aanpassingen en ingrepen gebeurd zijn. De belangrijkste is het reduceren van de twee bovenste verdiepingen met een lagere plafondhoogte tot één verdieping.

Het concept sluit aan bij een 19de-eeuws warenhuistype waar de trappen, naast een functie van verbinding van de verdiepingen ook de visuele betrokkenheid tussen klant en koopwaar stimuleren. Voor Eysselinck is een warenhuis meer dan een aantal vierkante meters verkoopoppervlakte. Het is in de eerste plaats een ruimte waar het aangenaam is om zich te bewegen en de aanwezige koopwaar visueel af te tasten. Dit visueel gebeuren wist hij te bekomen door de drie bouwlagen een hoogte te geven van 5,3 meter en door aan beide zijden, op de eerste en tweede verdieping, een tussenverdieping aan te brengen.

Zijn ambitie om een transparant en open gebouw te maken wordt het best geïllustreerd door de nachtopname uit 1955, toen Eysselinck reeds was overleden. Het gebruik van nachtfotografie kwam tijdens het interbellum in zwang en gold als een geschikt medium om de openheid van de nieuwe architectuur te illustreren. Eysselinck liet in de jaren 1930 van zijn eigen woning en van winkel Defauw nachtopnames maken.

Herbestemming van het gebouw

De coöperatie ging in 1981 failliet en het gedeelte van het warenhuis, kant Romestraat, werd aangekocht door de Provincie West-Vlaanderen als huisvesting voor haar kunstcollectie, het Provinciaal Museum voor Moderne Kunst (PMMK nu Mu.Zee) met als directeur Willy Van den Bussche. De opening gebeurde in december 1985 met een retrospectieve Constant Permeke en een kleine expositie over het werk van Gaston Eysselinck in Oostende met bijbehorende publicatie.¹²



SEO-gebouw, Romestraat, 1950-1955. Ontwerp van de sculptuur voor gevel, 14 december 1950.

Interieur verbouwd tot museum PMMK (thans Mu.ZEE). Openingsexpositie 'Retrospectieve Constant Permeke'. Foto 1986.

SEO-gebouw, Romestraat, 1950-1955. Het beweegbaar verticaal element met daarop de letters SEO was functioneel; het liet toe de grote glasvlakken te poetsen. Foto 1955.



Een hartstochtelijke functionalist

Het beperkte oeuvre van de Gentse architect Gaston Eyssellinck behoort tot de meest boeiende getuigenissen van het 'Nieuwe Bouwen' in België. Zeer jong komt hij via publicaties in contact met de Europese avant-garde, de Russische architectuur en het werk van Le Corbusier.

In november 1930 neemt hij deel aan het CIAM-congres in Brussel en staat hij op de legendarische groepsfoto in aanwezigheid van Mies van der Rohe en Le Corbusier. Met zijn eigen woning en atelier (1930-1931) en met woning Peeters (1932) toont hij zijn ambities.

Voor zijn eigen woning ontwerpt hij het meublair waaronder verschillende buismebelen. Het grondplan wordt steeds belangrijker en de gevels zijn het resultaat van de inwendige ordening. In de jaren 1930 herdenkt hij de traditionele stedelijke rijwoning en plaatst hij de keuken aan de straatzijde. In 1937 krijgt hij de Van de Ven-prijs, de belangrijkste architectuuronderscheiding in België. Na 1945 gaat alle energie naar het ontwerp en de bouw van het Postgebouw in Oostende (1945-1952), een magistraal meesterwerk, een zoektocht naar een nieuwe zeggingskracht en een uitgesproken



materialiteit, een gebouw dat de architectuur herpositioneerde. In december 1953 stapte hij uit het leven, getekend door de tegenslagen zowel op professioneel als op privégebied.

Eyssellinck geloofde in de maakbaarheid van een betere toekomst met behulp van architectuur. De beheersing van de chaos door een rationele ordening is een van de grote ambities die de architect nastreefde. *Een herontdeking van een krachtig en intens oeuvre.*



9 789461 615671